



I-08-03c

Aflatoxineprotocol

mais en bijproducten van mais

Versie 12.2

Datum: 28 maart 2024

Leeswijzer:	3
Wijzigingen ten opzichte van vorige versies.....	3
1. DOEL	4
2. PROCEDUREIGENAAR	4
3. VERWIJZINGEN	4
4. Scope	4
4.1 Melkvee	4
4.2 Overige doeldieren.....	4
5. Beslisboom	5
6. Definities:	6
7. Teeltlanden.....	7
7.1 Actuele landenindeling.....	7
7.2 Herziening landenindeling.....	7
8. Analysefrequentie	7
8.1 Analyses verplicht delen met SecureFeed.....	7
8.2 Hoog- en Midden-risicolanden.....	7
8.3 Laag-risicolanden.....	7
8.4 Nadere bepalingen	7
8.5 Verplichtingen met betrekking tot het verstrekken van informatie aan afnemers	8
8.6 Nadere bepalingen m.b.t. onderlinge leveringen tussen SecureFeed deelnemers	8
9. Grootte van de partijen	9
10. Plaats van bemonstering	9
11. bemonstering en analyse van mais en bijproducten uit LAAG risicolanden.....	9
12. bemonstering en analyse van mais en bijproducten uit HOOG en MIDDEN risico landen	10
12.1 Bemonsteringsmethode.....	10
12.2 Monsternemer	10
12.3 Laboratorium en analyse.....	11
12.4 Melden analyseresultaten.....	11
12.5 Voedselproducerende bedrijven die maïs inkopen en bewerken onder de voorwaarden van Verordening (EU) 2023/915	11
13. Voorwaarden voor de aankoop en directe levering van eindvoerders.....	11
14. Verificatie op eindvoerders	12
14.1 Inleiding	12
14.2 Werkwijze m.b.t. productielocaties	12
15. Schematisch overzicht van eisen.....	13
15.1 Mais en Bijproducten van Mais - HOOG-risico – VERWERKING + DIRECTE LEVERING.....	13
15.2 Mais en Bijproducten van Mais - MIDDEN-Risico – VERWERKING.....	14
15.3 Mais en bijproducten van mais - MIDDEN-Risico - DIRECTE LEVERING	15
15.4 Mais & Bijproducten van mais - LAAG-risico VERWERKING + DIRECTE LEVERING	16
Bijlage 1: Beoordelingskader borging-protocollen Aflatoxine-risico's	17
Bijlage 2: Omgang met bijproducten van maïs bestemd voor directe vervoeding.....	18

LEESWIJZER:

Dit protocol begint met omschrijvingen van Doel, Proceseigenaarschap, Verwijzingen en Scope. In hoofdstuk 5 is een schematische beslisboom opgenomen voor deelnemers die snel inzicht willen krijgen aan welke eisen ze moeten voldoen bij de inkoop van mais en bijproducten van mais. De beslisboom leidt de lezer direct naar het van toepassing zijnde onderdeel van hoofdstuk 15 met daarin de belangrijkste eisen ten aanzien van analysefrequentie, monsternamen, analysemethode, monitoring, aankoop en verwerking.

De tabel daaronder bevat in de laatste kolom een hyperlink naar het betreffende schema-onderdeel. De beslisboom en het bijbehorende schema's in hoofdstuk 15 kunnen los van de overige delen van dit protocol gelezen worden.

Voor de lezer die meer wil weten, bieden de overige hoofdstukken (6 t/m 14) definities, achtergrond, details, toelichting en verwijzingen.

Hieronder een overzicht van de wijzigingen die per versie werden doorgevoerd. Wijzigingen ten opzichte van de vorige versie zijn ook middels een gele markering in de tekst zichtbaar gemaakt.

WIJZIGINGEN TEN OPZICHTE VAN VORIGE VERSIES

Versie 9.0 is flink gewijzigd ten opzichte van de vorige versie (versie 8.0 van 26 mei 2021). De volgende wijzigingen zijn doorgevoerd:

1. Lay-out aangepast om de leesbaarheid te vergroten;
2. Structuur aangepast zodat deze beter aansluit op de door GMP+ gebruikte structuur;
3. Toegevoegd: Schematische beslisboom om snel inzicht te krijgen in belangrijkste eisen
4. Definities toegevoegd;
5. Partijgroottes aangepast naar laatste inzichten;
6. Bijlage 1 toegevoegd: Beoordelingskader voor de door producenten gehanteerde verwerkingsprotocollen..
7. Hoofdstuk Herziening Risicogroepen herschreven en opgenomen in een apart document (I-08-03c-1 Instructie herziening landenindeling D-25).

Versie 10 is gewijzigd ten opzichte van versie 9.0. De volgende wijzigingen zijn doorgevoerd:

1. In hoofdstuk 12: Verwijzing naar F24a toegevoegd in 12.4.
2. In hoofdstuk 14: Verwijzing naar Formulier F-34 toegevoegd 'Oorzaakanalyse verhoogd Aflatoxine B1 in melkveevoeders';

Versie 11 is gewijzigd ten opzichte van versie 10. De volgende wijzigingen zijn doorgevoerd:

1. In hoofdstuk 7 is een zin toegevoegd die duidelijk maakt dat de eerste drie partijen 'Nieuwe Oogst' niet alleen geanalyseerd moet worden, maar dat deze resultaten ook ingestuurd moeten worden.
2. In hoofdstuk 8 is paragraaf 8.1 toegevoegd waarin duidelijk gemaakt wordt dat alle analyses die in het kader van dit protocol worden gemaakt, met SecureFeed moeten worden gedeeld.
3. Bijlage 2 is toegevoegd: Omgang met bijproducten van maïs bestemd voor directe vervoeding bij een geringe overschrijding van de SecureFeed norm op Aflatoxine B1.
4. In hoofdstuk 13 is een zin toegevoegd die verwijst naar deze bijlage 2.

Versie 12.1 is gewijzigd ten opzichte van versie 11. De volgende wijzigingen zijn doorgevoerd:

1. De leeswijzer en het wijzigingenoverzicht zijn als 'hoofdstuk 0' naar voren verplaatst.
2. Verwijzingen naar GMP+ schema 2010 zijn vervangen door verwijzingen naar het 2020 schema.
1. In de definities zijn de uitzonderingen voor enkele bijproducten (oliën) verwijderd, zodat het protocol nu ook op deze bijproducten van toepassing is. Dit is gedaan omdat GMP+ deze uitzonderingen ook niet maakt.
2. De beslisboom in hoofdstuk 5 is vereenvoudigd; hoofdstuk 15 is ingekort, mede door in de schema's van hoofdstuk 15 de GMP+ (afkeur)grenzen niet meer op te nemen.
3. Het begrip 'land van herkomst' is gewijzigd in 'teeltland'. Dat doet meer recht aan de betekenis van het begrip. In tegenstelling tot bij andere grondstoffen gaat het in dit protocol altijd om het land of regio waar de maïs geteeld is en niet om waar het voedermiddel is geproduceerd.
4. Paragraaf 7.2 is gewijzigd zodat de verplichte 'Nieuwe Oogst-monitoring' alleen geldt voor maïs en niet voor bijproducten van maïs.
5. In 8.3 wordt voor de voorgeschreven analysefrequentie van laag-risico producten niet meer verwezen naar het SMD, maar naar de eigen gevarenanalyse. Ook in tabel van hoofdstuk 9 is dit ten aanzien van de partijgrootte gewijzigd
6. Paragraaf 8.5 en 8.6 zijn nieuw. In 8.5 is nu expliciet opgeschreven welke informatieverplichtingen er tussen leveranciers en afnemers bestaan. In 8.6 wordt een uitzondering gemaakt m.b.t. de informatieverplichtingen voor leveringen tussen SecureFeed deelnemers onderling.
7. Vanuit 12.1.1 is de passage m.b.t. de Voorwaarden van Vo 1881/2006 verplaatst naar een 'eigen' paragraaf 12.5. Ook de naam van de verordening is geactualiseerd naar Verordening (EU) 2023/915.
8. In de schema's in hoofdstuk 15 is m.b.t. het treinvervoer ook de 'treinlading' toegevoegd. Dit in overeenstemming met het bepaalde in 12.1.2 dat ook voor transport per trein geldt. De treinlading was in de vorige versie niet opgenomen.

Versie 12.2:

1. In hoofdstuk 6: Graandstillers (DDGS) toegevoegd als een product dat binnen de scope van dit protocol valt.
2. In hoofdstuk 9: Partijgrootte **Vrachtwagen Hoog** risicolanden gelijkgesteld aan GMP+ (2020 TS 1.7) (van 1.500 Mt naar 1.000 Mt)
3. In hoofdstuk 9: Partijgrootte **Trein Midden** risicolanden gelijkgesteld aan GMP+ (2020 TS 1.7) (van 1.500 Mt naar grootte trein)

1. DOEL

Dit protocol beschrijft speciale eisen aan SecureFeed Deelnemers, ten behoeve van de beheersing van Aflatoxine B1 risico's in mais en bijproducten van mais.

2. PROCEDURE

Programma Manager Conformiteitsbeoordeling (PM-C)

3. VERWIJZINGEN

- [P-11 Melden en beoordelen van overschrijdingen, afwijkingen en bedreigingen](#)
- [P-13 Calamiteitenbeheersing](#)
- [I-08-01 Selectie Laboratoria](#)
- [I-08-03c-1 Instructie herziening landen-indeling in D-25](#)
- [D-01 Actie en Afkeurgrenzen](#)
- [D-25 Risico-indeling landen Aflatoxine B1 in maïs en maïs\(bij-\)producten](#)
- [D-28 Deelnemers verificatie Aflatoxine B1 in melkveevoerders](#)
- [F-23 Verificatie Aflatoxine melkveevoerders](#)
- [F-24 Resultaten Monitoring Aflatoxine en Mycotoxinen](#)
- [F-34 Oorzaakanalyse verhoogd Aflatoxine B1 in melkveevoerders](#)
- [GMP+ \(2010\) BA4 / GMP+ \(2020\) TS 1.7 Monitoring](#)
- [GMP+ \(2010\) BA13 / GMP+ \(2020\) TS 1.6 Sampling Richtlijnen](#)
- [Verordening. \(EG\) nr. 183/2005, bijlage II](#)
- [Verordening \(EU\) Nr. 1881/2006](#)
- [Verordening \(EU\) 2023/9](#)
- [Verordening \(EG\) Nr. 152/2009, incl. de wijzigingen uit Verordening \(EU\) Nr. 691/2013](#)
- [GAFTA Sampling Rules No.124](#)

4. SCOPE

Dit protocol beschrijft eisen ten aanzien van analysefrequentie, monsternamen, analysemethode, monitoring, aankoop en verwerking van mais en bijproducten¹ van mais die bestemd zijn voor directe levering aan veehouders of voor de productie van mengvoerders.

Afhankelijk van voor welk doeldier de mais of het bijproduct bestemd is, verschillen de eisen.

Aan voedermiddelen bestemd voor melkvee worden meer en strengere eisen gesteld dan aan voeders voor andere doeldieren. Dat komt tot uitdrukking in dit protocol. Zie ook de beslisboom in hoofdstuk 5.

4.1 Melkvee

Dit protocol is van toepassing op mais en bijproducten die bestemd zijn voor melkvee(voeders). De voorgeschreven maatregelen in dit protocol vormen voor wat betreft de toepassing in melkveevoerders een aanvulling op [GMP+ \(2020\) TS 1.7, Monitoring, Hfdstk 2 "Protocol voor monitoring van Aflatoxine B1 in Maïs en Bijproducten van maïs"](#)^{2 3}.

4.2 Overige doeldieren

Bij de aankoop en verwerking van mais en bijproducten bestemd voor andere doeldieren dan melkvee gelden de eisen zoals opgenomen in [GMP+ \(2020\) TS 1.7, Hfdstk 2](#)², met dien verstande dat daarbij de SecureFeed landenindeling geldt zoals aangegeven in [handboekdocument D-25](#) en dat deelnemers overschrijdingen van actie- en afkeurgrenzen moeten melden op basis van de SecureFeed normen als opgenomen in [handboekdocument D-01](#).

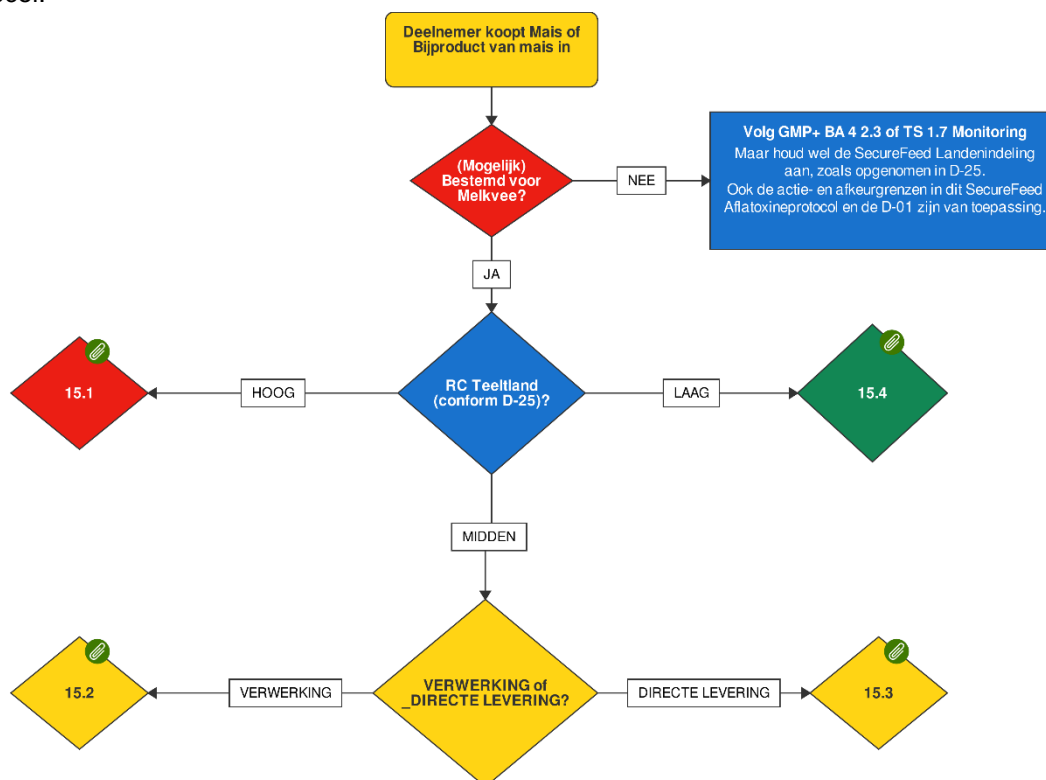
¹ Om de leesbaarheid te vergroten wordt in het vervolg van dit protocol niet steeds 'bijproducten van mais' geschreven, maar alleen 'bijproducten'.

² of [GMP+ \(2010\) BA4, 2.3](#)

³ Of de door GMP+ als gelijkwaardig aan TS 1.7, hoofdstuk 2 erkende protocollen

5. BESLISBOOM

De beslisboom hieronder biedt snel inzicht in welke maatregelen van toepassing zijn in het kader van dit protocol.



De tabel hieronder geeft schematisch weer of er een positive release geldt voor een bepaalde stroom; wat de betreffende normen zijn en middels een hyperlink welk onderdeel van hoofdstuk 15 van toepassing is.

Overzichtstabel:

Product	Verwerking of Directe levering	Risico-classificatie teeltland	Positive Release?	Afkeurgrens	Actiegrens	LINK
Mais	VERWERKING	HOOG	JA	1 ppb	-	15.1
Bijproduct	VERWERKING	HOOG	JA	1 ppb	-	15.1
Mais	LEVERING	HOOG	JA	1 ppb	-	15.1
Bijproduct	LEVERING	HOOG	JA	1 ppb	-	15.1
Mais	VERWERKING	MIDDEN	JA	20 ppb**	2,5 ppb	15.2
Bijproduct	VERWERKING	MIDDEN	JA OF PROTOCOL*	20 ppb**	2,5 ppb	15.2
Mais	LEVERING	MIDDEN	JA	2,5 ppb	2 ppb	15.3
Bijproduct	LEVERING	MIDDEN	JA OF PROTOCOL	2,5 ppb	2 ppb	15.3
Mais & Bijproduct	LEVERING	LAAG	NEE	2,5 ppb	2 ppb	15.4
Mais & Bijproduct	VERWERKING	LAAG	NEE	20 ppb	2,5 ppb	15.4

* Protocol als bedoeld in Bijlage 1

**20 ppb is de wettelijke afkeurgrens bij de verwerking in mengvoer. Ook SecureFeed staat verwerking in mengvoer toe bij deze hoge gehalten, maar wijst de deelnemers daarbij wel uitdrukkelijk op de eigen verantwoordelijkheid om de veel lagere gehalten (2 ppb) in op de boer geleverde mengvoerders te garanderen!

6. DEFINITIES:

Voor de toepassing van dit protocol gelden de volgende termen en definities.

mais

onbewerkte mais en bewerkte maïs, ongeacht of deze droog of vochtrijk is, dan wel biologisch of conventioneel, waaronder in elk geval de volgende producten:

1. Maïs (incl. gemalen)
2. Maïs, gebroken
3. Maïs, ontsloten
4. Maïs, zuur
5. Korrelmais
6. Maïs: Corn Cob Mix (CCM)
7. Maïsbloem

Opmerking bij de definitie: Deze producten vallen **niet** binnen de scope van dit protocol:

8. Maïskolvensilage (MKS)
9. Snijmais

bijproduct van mais⁴

product waarin mais is verwerkt waaronder in elk geval de volgende producten:

10. Maïsbostel
11. Maïsdistillers (DDGS)
12. Graandistillers (DDGS)⁵
13. Maïsgluten(meel)
14. Maïsglutenvoer
15. Maïskiemen
16. Maïskiemschilfers
17. Maïskiemschroot
18. Maïsvezel
19. Maïsvlokken
20. Maïsvoermeel
21. Maïsweekwater
22. Maïszetmeel
23. Breukmais

partij

identificeerbare hoeveelheid van een product, waarbij gemeenschappelijke kenmerken zijn vastgesteld, zoals teeltland, soort, type verpakking, verpakker, verzender of etikettering; en in het geval van een productieproces, een eenheid productie van een bedrijf dat bij de productie gebruik maakt van uniforme parameters of een aantal van dergelijke eenheden, die direct na elkaar worden geproduceerd en samen worden opgeslagen. ([Vo. \(EG\) nr. 183/2005, bijlage II](#)).

melkveehouderij

het houden van zoogdieren voor het verkrijgen van de melk van de moederdieren voor de consumptie door mensen. Behalve koeien, worden ook (water)buffels, schapen, geiten, paarden en kamelen gehouden voor melk.

⁴ In dit protocol wordt ten behoeve van de leesbaarheid gesproken over 'bijproduct' als bedoeld wordt 'bijproduct van mais'

⁵ Als er (onder andere) maïs als grondstof gebruikt wordt voor de DDGS, moet het product voldoen aan het aflatoxineprotocol.

7. TEELTLANDEN

De teeltlanden⁶ van maïs zijn onderverdeeld in 3 categorieën: **Hoog**, **Midden** en **Laag**.

7.1 Actuele landenindeling

In [D-25 "Risico-indeling landen maïs en maïsproducten"](#), is de actuele risico-indeling voor maïs en bijproducten van de verschillende landen weergegeven voor het lopende oogstjaar (en voorafgaande oogstjaren indien van toepassing).

Bij bijproducten is het teeltland het land waar de maïs, waaruit het bijproduct werd geproduceerd, is geteeld.

Indien een partij maïs afkomstig is van meerdere teeltlanden, dan geldt de hoogste landenindeling. Indien er twijfels zijn over het teeltland (teeltland is onbekend of niet zeker), dan is de hoogste categorie van toepassing.

7.2 Herziening landenindeling

SecureFeed bepaalt, ten minste jaarlijks, aan het begin van het nieuwe oogstseizoen of maïs en/of bijproducten uit een bepaald teeltland zijn ingedeeld in de juiste risicolandengroep. Op grond van signalen kan tussentijdse bijstelling van de risicolanden-indeling noodzakelijk zijn.

Daarom dienen deelnemers een goed doorsneemonster te laten analyseren op aflatoxine B1 van elk van de eerste drie partijen maïs⁷ afkomstig uit een Laag-risicoland en de resultaten daarvan aan SecureFeed op te sturen. De werkwijze hiervoor is gedetailleerd beschreven in het handboekdocument "[I-08-03c-1: Instructie herziening risicoclassificatie landen Aflatoxine B1 in maïs en bijproducten](#)".

8. ANALYSEFREQUENTIE

8.1 Analyses verplicht delen met SecureFeed

Alle analyseresultaten in het kader van het Aflatoxineprotocol dienen te worden gedeeld met SecureFeed.

8.2 Hoog- en Midden-risicolanden

Elke⁸partij maïs of partij bijproducten, geteeld in **Hoog-** en **Midden-**risicolanden moet worden geanalyseerd.

8.3 Laag-risicolanden

Voor partijen geteeld in **Laag-**risicolanden dient de deelnemer de analysefrequentie toe te passen volgens de gevarenanalyse van het GMP+ (o.g.) gecertificeerde bedrijf.

Ook bij de start van een nieuw oogstjaar geldt een afwijkende analysefrequentie (zie 7.2 van dit protocol).

Daarnaast gelden extra monitoringseisen ten aanzien van direct op de melkveehouder geleverde bijproducten geteeld in **Laag-**risicolanden. Voor deze bijproducten geldt dat de deelnemer die het bijproduct levert elke maand een partij analyseert of laat analyseren.

8.4 Nadere bepalingen

Indien een partij maïs of een bijproduct reeds is geanalyseerd door een GMP+ gecertificeerde leverancier⁹, dan hoeft deze partij niet nogmaals geanalyseerd te worden, wanneer aantoonbaar is voldaan aan de volgende voorwaarden:

- de analyseresultaten zijn beschikbaar.
- Er is een duidelijke link tussen de geleverde partij en het analysecertificaat;
- De partijgrootte is gelijk aan diegene die in hoofdstuk 9 is beschreven;
- De bemonstering en analyse is gedaan zoals beschreven in dit protocol;

⁶ Indien van toepassing kan een land worden onderverdeeld in verschillende regio's.

⁷ Deze verplichting geldt **niet** voor partijen CCM uit laag-risicolanden.

⁸ Tenzij in dit document expliciet voor bepaalde producten anders wordt bepaald.

⁹ Dit geldt ook wanneer de leverancier deelneemt aan een ander geaccepteerd feed safety assurance scheme

- De analyse is uitgevoerd binnen maximum 3 maanden voorafgaand aan de datum van het lossen / het leveren aan de deelnemer. Mocht dit niet het geval zijn dan dient er een nieuwe analyse¹⁰ te worden uitgevoerd;
- In het geval van een nieuwe analyse geldt de hoogste waarde van alle gemeten aflatoxine-B1-resultaten, Alle analyseresultaten van de partij (ook de vervallen resultaten) moeten de partij vergezellen.

8.5 Verplichtingen met betrekking tot het verstrekken van informatie aan afnemers

- Informatie over oogstjaar en het teeltland van de partij maïs of partij bijproducten dient altijd bekend te zijn bij iedere schakel in de leverketen.
- Bij Positieve Vrijgave moet de partij maïs of partij bijproducten altijd vergezeld gaan van de bij de partij behorende analyseresultaten.
 - Uit deze gegevens moet blijken dat de monsternamen niet langer dan 3 maanden voor de leveringsdatum is uitgevoerd.
 - Bij opgeslagen partijen en heranalyse na 3 maanden is de hoogst gemeten Aflatoxine B1 waarde (van alle monsternamemomenten) leidend, aangezien het niet waarschijnlijk is dat het Aflatoxine B1 gehalte in de loop van de tijd zou kunnen dalen.
 - Alle analyseresultaten die van toepassing zijn op de partij (ook de vervallen resultaten) moeten de partij vergezellen.
 - In het geval van bijproducten van maïs moet het levensmiddelenbedrijf, als bedoeld in paragraaf 12.5, schriftelijk verklaren dat het protocol heeft toegepast op de inkomende stroom maïs.
- Om de verplichtingen uit dit protocol op de juiste manier te kunnen toepassen, dient deze informatie bekend te zijn bij de afnemende SecureFeed deelnemer, voorafgaand aan verwerking of levering. Zonodig moet deze informatie bij de leverancier actief worden opgevraagd.

8.6 Nadere bepalingen m.b.t. onderlinge leveringen van maisbijproducten tussen SecureFeed deelnemers

Indien een partij bijproduct wordt geleverd door een SecureFeed deelnemer aan een SecureFeed deelnemer, dan is de ontvangende SecureFeed deelnemer niet gehouden aan het gestelde in paragraaf 8.5, indien en voorzover aantoonbaar is voldaan aan de volgende voorwaarden:

- De analyseresultaten van de betreffende partij worden door de leverende SecureFeed deelnemer bij SecureFeed gemeld;
- Analysecertifica(a)t(en) is/zijn voor de ontvangende SecureFeed deelnemer op aanvraag beschikbaar;
- De leverende en ontvangende SecureFeed deelnemer zijn aantoonbaar met elkaar overeengekomen dat de leverende SecureFeed deelnemer garandeert dat de te leveren partijen voldoen aan de normen voor melkveevoer.

¹⁰ Een nieuwe analyse betekent dat altijd een nieuw monster moet worden genomen. Een tweede analyse op een eerder genomen monster, geldt niet als nieuwe analyse.

9. GROOTTE VAN DE PARTIJEN

De grootte van een te bemonsteren partij en het daarbij behorende minimum aantal te analyseren monsters, is gerelateerd aan het vervoersmiddel en de herkomst.

In afwijking van het bepaalde in [GMP+ \(2020\) TS 1.7 Monitoring hoofdstuk 2](#)¹¹ en in afwijking van hetgeen wordt voorgeschreven in [Verordening \(EG\) Nr. 152/2009, incl. de wijzigingen uit Verordening \(EU\) Nr. 691/2013](#) en in afwijking van de [GAFTA monsternameregels nr. 124](#), geldt voor de toepassing van dit protocol de maximale partijgrootte conform tabel 1.

Tabel 1: Maximale partijgrootte

Transportmiddel	Hoog risico landen	Midden risico landen	Laag risicolanden
Zeeschip of Coaster	Max. 2,000 mt	Max. 5,000 mt	Volgens de gevarenanalyse van het GMP+ (og gecertificeerde bedrijf)
Binnenvaartschip Lichter/Duwbak	Binnenvaartschip Lichter/Duwbak	Binnenvaartschip Lichter/Duwbak	
Trein	Max. 1,500 mt	Trein	
Vrachtwagen, ex Opslag/magazijn, productielocatie of collectiepunt	Max. 1,000 mt	Max. 2,000 mt	

10. PLAATS VAN BEMONSTERING

Partijen dienen bemonsterd te worden tijdens het beladen (teeltland) of uitladen (land van bestemming). Indien het protocol wordt toegepast tijdens het *uitladen*, wordt de partij (grootte) bepaald door *het transportmiddel waarin de maïs of het bijproduct van maïs vervolgens wordt geladen*.

11. BEMONSTERING EN ANALYSE VAN MAIS EN BIJPRODUCTEN UIT LAAG RISICOLANDEN

Maïs en bijproducten geteeld in **Laag** Risico teeltlanden dienen te worden bemonsterd en geanalyseerd op de wijze zoals voorgeschreven in [GMP+ \(2020\) TS 1.6 Sampling Richtlijnen](#)¹².

Hierop geldt één uitzondering: Voor direct op de melkveehouder geleverde bijproducten geteeld in **Laag**-risicolanden geldt dat de deelnemer die het bijproduct levert, elke maand een partij analyseert of laat analyseren conform dit protocol.

¹¹ of GMP+ (2010) BA4, 2.3

¹² of GMP+ (2010) BA13

12. BEMONSTERING EN ANALYSE VAN MAIS EN BIJPRODUCTEN UIT HOOG EN MIDDEN RISICO LANDEN

12.1 Bemonsteringsmethode

12.1.1 Algemeen

De monsternemer dient representatieve monsters te nemen in overeenstemming met de methode zoals beschreven in

- [Verordening \(EG\) Nr. 152/2009, incl. wijzigingen uit Verordening \(EU\) Nr. 691/2013](#);
of
- [GAFTA monsternameregels nr. 124](#);

..onder de volgende voorwaarden:

- Ook de door SecureFeed toegestane monsternamemethodes worden in acht genomen.
- Bemonstering dient te worden uitgevoerd op de gehele partij. Bemonstering van slechts een deel van de partij is niet acceptabel binnen het kader van dit protocol. Indien de hele partij in de (vlakgoed-) loods niet toegankelijk is voor bemonstering, dan dient er een bemonsteringsplan te worden opgesteld en gedocumenteerd dat het toegankelijke deel van de partij dekt. Het deel van de partij dat nog niet is bemonsterd en geanalyseerd, dient te worden bemonsterd zodra dit mogelijk is en zodra de toegang daartoe veilig is.
- Wanneer maïs langer dan drie maanden wordt opgeslagen in een silo en niet toegankelijk is voor bemonstering voorafgaand aan levering aan de klant, kan bemonstering worden uitgevoerd tijdens het laadproces. De resultaten moeten beschikbaar zijn voorafgaand aan het lossen bij de klant of ten minste voorafgaand aan de volgende bewerkingsstap of vervoeding (indien er een schriftelijke overeenkomst is tussen de verkoper en de klant).
- Een Deelnemer kan met haar leverancier overeenkomen om gebruik te maken van de door de leverancier verstrekte Aflatoxine B1-testresultaten.
- De analyse mag worden uitgevoerd in het teeltland, zodat de uitslag bekend is bij de afnemer voordat de partij wordt verwerkt.

12.1.2 Aanvoer van mais over water en via trein

In geval van aanvoer van mais¹³ over water en/of via trein gelden in elk geval de voorwaarden dat:

- tenminste 4 verzamelmonsters per partij worden genomen die elk ter analyse aan het laboratorium moeten worden aangeboden,
 - waarbij over elke kwart van de partij een representatief verzamelmonster wordt genomen.
 - Voor het maken van elk van deze verzamelmonsters geldt:
 - ten minste 10 basismonsters van 1 Kg, resulterende in een verzamelmonster van ten minste 10 Kg¹⁴ of ten minste 4 Kg
- Of
 - tenminste 20 basismonsters, resulterende in verzamelmonsters van tenminste 4 Kg.

12.2 Monsternemer

Iedere partij dient te worden bemonsterd door een onafhankelijke toezichthoudende organisatie, geaccrediteerd in overeenstemming met ISO 17020 voor een van toepassing zijnde scope, of in overeenstemming met ISO 9001 voor een van toepassing zijnde scope in combinatie met een GAFTA¹⁵ goedkeuring als inspecteur voor bemonstering in een relevant toepassingsgebied (zoals diervoeder).

12.2.1 Monsternemer bij aanvoer per vrachtauto

Bij rechtstreekse levering door vrachtwagens van partijen die nog niet zijn bemonsterd en geanalyseerd conform dit protocol, geldt:

- Uit landen met risicoklasse **Hoog** dient de bemonstering worden uitgevoerd en gecontroleerd door een monsternemer die voldoet aan het gestelde in 12.2.

¹³ Deze (extra) voorwaarden gelden dus niet voor bijproducten; 4 analyses per partij heeft voor bijproducten geen toegevoegde waarde, omdat deze producten veel homogener zijn.

¹⁴ In geval van de slurymethode

¹⁵ Website GAFTA: <http://www.gafta.com/members/superintendents>

- Uit landen met risicoklasse **Midden** dient monstername plaats te vinden volgens [GMP+\(2020\) TS 1.6 Monstername](#)¹⁶.

12.3 Laboratorium en analyse

Monsters dienen te worden geanalyseerd op Aflatoxine B1-waarden. Deze analyse dient te worden uitgevoerd door een laboratorium dat voldoet aan de eisen zoals opgenomen in [handboekdocument I-08-01 "Selectie laboratoria"](#). Daarbij geldt dat semikwantitatieve methoden zoals dunnelaagchromatografie (TLC), ELISA en andere, niet mogen worden gebruikt voor de in dit protocol bedoelde analyses.

Elk eindmonster moet door het laboratorium volledig worden vermalen en homogeen worden gemaakt. Zie [GMP+ \(2020\) TS 1.7 Monitoring hoofdstuk 2](#)¹⁷ voor de voorwaarden inzake monstervoorbereiding en -analyse door het laboratorium.

Het analysecertificaat vermeldt minimaal het land van teelt van mais, de partijidentificatie (zoals batchnummer, lichter, (zee)bootnaam en ruim) en de grootte van de partij waaruit het monster is genomen en de monsterdatum.

12.3.1 Analysecertificaat bij aanvoer via vrachtwagen

Bij aanvoer per vrachtauto mag het analysecertificaat van de opslag in het teeltland gebruikt worden als representatief voor de vrachtwagens die daaruit worden geladen, mits die opslag is bemonsterd conform dit hoofdstuk.

12.4 Melden analyseresultaten

Eindvoeders en grondstoffen met een analyseresultaat boven de aangegeven actie- en afkeurgrenzen moeten onverwijld bij SecureFeed worden gemeld overeenkomstig [P-11 Melden en beoordelen van overschrijdingen, afwijkingen en bedreigingen](#) en zie document: [P-13 Calamiteitenbeheersing](#).

Alle overige analyseresultaten aflatoxine B1 van maïs die voortvloeien uit eigen monitoring of die de deelnemer ontvangt van derden in het kader van de aflatoxine-protocollen van GMP+ FSA (o.g.) of dit protocol, worden minimaal maandelijks per mail aan het secretariaat gemeld (monitoring@securefeed.eu). Bij voorkeur maakt de deelnemer hierbij gebruik van zie formulier [F-24 Resultaten Monitoring Aflatoxine en Mycotoxinen](#).

12.5 Voedselproducerende bedrijven die maïs inkopen en bewerken onder de voorwaarden van Verordening (EU) 2023/915¹⁸

Indien de leverancier (of deelnemer) de producent of handelaar is van een bijproduct, dan dient deze dit protocol toe te passen op het bijproduct dat geleverd wordt.

Voedselproducerende bedrijven die maïs, geteeld in een midden-ricoland, inkopen en bewerken onder de voorwaarden van Verordening (EU) Nr. 2023/915, mogen het protocol toepassen op de instroom van maïs, indien ze aantoonbaar werken met een verwerkingsprotocol dat voldoet aan de eisen zoals opgenomen in Bijlage 1: "Beoordelingskader borging-protocollen aflatoxine risico's".

13. VOORWAARDEN VOOR DE AANKOOP EN DIRECTE LEVERING VAN EINDVOEDERS

SecureFeed deelnemers zijn ervoor verantwoordelijk, bij de aankoop van melkveevoeders met maïs en/of bijproducten van derden, dat deze aangekochte melkveevoeders aantoonbaar voldoen aan de vereisten in dit protocol.

Ook in het geval dat een melkveevoeder geleverd wordt door een leverancier die geen SecureFeed deelnemer is, dient de deelnemer ervoor zorg te dragen dat deze leverancier dit protocol geheel volgt. Indien aan deze voorwaarde niet kan worden voldaan, dient bij elke levering van de melkveevoeders een analyse als bedoeld in hoofdstuk 12 te worden meegeleverd (positieve vrijgave).

Daarnaast gelden voor bijproducten die direct aan de melkveehouder geleverd worden de voorwaarden zoals genoemd in bijlage 2.

¹⁶ of GMP+(2010) BA13

¹⁷ GMP+(2010) BA4, 2.3

¹⁸ De volledige naam van de verordening is: Verordening (EU) 2023/915 van de Commissie van 25 april 2023 betreffende maximumgehalten aan bepaalde verontreinigingen in levensmiddelen en tot intrekking van Verordening (EG) nr. 1881/2006

14. VERIFICATIE OP EINDVOEDERS

14.1 Inleiding

SecureFeed vindt het noodzakelijk dat er -naast het reguliere monitoringsprogramma- extra verificatie plaatsvindt op aflatoxine B1 in eindvoeders, bestemd voor melkvee, waarin maïs en/of bijproducten zijn verwerkt.

Deze verificatie dient alleen te gebeuren door deelnemers die melkveevoeders produceren.

14.2 Werkwijze m.b.t. productielocaties

14.2.1 Wekelijkse of maandelijkse verificatie

- 1) Op elke locatie waar melkveevoeders met maïs en/of bijproducten worden geproduceerd (ongeacht de herkomst), moet wekelijks één monster worden geanalyseerd van het melkveevoer met het hoogste inmengingspercentage maïs en/of bijproducten.
- 2) Indien in een week geen nieuwe partijen maïs of bijproducten in melkveevoeders zijn verwerkt, is onderzoek van melkveevoeders niet noodzakelijk.
- 3) Indien een productielocatie voor melkveevoeder aantoonbaar 6 maanden aaneengesloten uitsluitend wekelijkse Aflatoxine B1 verificatie uitslagen heeft $\leq 0,001$ mg/kg (**1 ppb**), dan mag deze locatie de verificatiefrequentie terugbrengen van wekelijks naar maandelijks¹⁹.
- 4) Indien tijdens de maandelijkse Aflatoxine B1 verificatie, uitslagen $> 0,001$ mg/kg (**1 ppb**) worden gedetecteerd, is het onderstaande van toepassing:
 - a) Indien $0,001$ mg/kg (**1 ppb**) $<$ Aflatoxine B1 analyseresultaat $\leq 0,002$ mg/kg (**2 ppb**)
 - i) De verificatiefrequentie blijft maandelijks;
 - ii) Onverwijld melden bij SecureFeed (Zie hieronder bij 14.2.3 – 3).
 - b) Indien Aflatoxine B1 analyseresultaat $> 0,002$ mg/kg (**2 ppb**).
 - i) De verificatiefrequentie gaat naar wekelijks.
 - ii) Na opnieuw 6 maanden aaneengesloten uitsluitend wekelijkse Aflatoxine B1 verificatie uitslagen $\leq 0,001$ mg/kg, mag de verificatiefrequentie weer terug naar maandelijks.

14.2.2 Nieuwe deelnemers, dan wel nieuwe productielocaties

- 1) Nieuwe deelnemers / deelnemende productielocaties starten altijd met de werkwijze als beschreven onder 14.2.1.

14.2.3 Communicatie van verificatieresultaten en oorzaakanalyse

- 1) De deelnemer deelt de resultaten van de melkveevoerverificatie met SecureFeed (minimaal eens per kwartaal, bij voorkeur maandelijks):
 - a) via de GMP+ monitoringsdatabase op voorwaarde dat:
 - i) de deelnemer het resultaat registreert onder het product Mengvoeder voor Rundvee: melkveevoeder; Mengvoeder voor Geiten, Mengvoeder voor Schapen.
 - ii) Indien de deelnemer melkveevoer produceert dat buiten deze GMP+ productcategorieën valt, dient de deelnemer SecureFeed te informeren over de productnaam waaronder zij de resultaten uploadt.
 - iii) de deelnemer de geregistreerde resultaten definitief maakt en deelt met de groep SecureFeed in de GMP+ monitoringsdatabase.
 - iv) de deelnemer de weken/maanden waarin geen monsternamen is uitgevoerd, documenteert in [F-23 Verificatie Aflatoxine Melkveevoeders](#), inclusief de reden, en deze minimaal eens per kwartaal deelt via monitoring@securefeed.eu (indien van toepassing).
 - OF
 - b) via [F-23 Verificatie Aflatoxine Melkveevoeders](#) uit het SecureFeed handboek.
 - i) Dit formulier dient gemaild te worden naar monitoring@securefeed.eu.
- 2) Bij gedetecteerde verhogingen in melkveevoeder ($>$ SecureFeed actiegrens), informeert de deelnemer SecureFeed en andere deelnemers per omgaande via het meldingen-systeem in de SecureFeed databank.
- 3) Indien de waarde onder de SecureFeed actiegrens ligt, maar boven de $0,001$ mg/kg (1 ppb) dient de deelnemer een oorzaakanalyse op te stellen en te delen met SecureFeed middels het formulier [F-34 Oorzaakanalyse verhoogd Aflatoxine B1 in melkveevoeders](#). Dit formulier dient gemaild te worden naar monitoring@securefeed.eu
- 4) De deelnemers van de melkveevoederverificatie staan vermeld in [D-28 Deelnemers verificatie melkveemonitoring](#).

¹⁹ De zgn 6-maanden-regel

15. SCHEMATISCH OVERZICHT VAN EISEN

15.1 Mais en Bijproducten van Mais - HOOG-risico – VERWERKING + DIRECTE LEVERING

Producten	Mais en bijproducten van mais
Teeltland Mais	HOOG-risico land
Bestemming	Verwerking tot melkveevoer en/of directe levering aan melkveehouder
Eisen aan de analyse(frequentie)	Positive Release & <u>alle</u> analyses onder de SF afkeurgrens, incl. die van een eventuele zeeboot.
Eisen aan bemonstering en analyse-methode	Monstername conform GAFTA (124) of EG 691/2013 en de aanvullende voorwaarden in hoofdstuk 12.1.1 en 12.1.2.
Aanvullende bemonsteringseisen bij levering van <u>mais</u> (en dus <u>niet</u> bij levering van bijproducten van mais) ²⁰ <u>bij</u> via water en trein	Minimaal 10 basismonsters van 1 Kg over elk kwart van coaster, binnenvaartschip, lichter of duwbak of treinlading, resulterende in tenminste 4 verzamelmonsters van tenminste 10 Kg , die elk geanalyseerd dienen te worden. OF Minimaal 20 basismonsters over elk kwart van coaster, binnenvaartschip, lichter of duwbak of treinlading, resulterende in tenminste 4 verzamelmonsters van tenminste 4 Kg, die elk geanalyseerd dienen te worden.
	Minimaal 1 analyse van de zeeboot die is bemonsterd conform GAFTA 124 of EG 691/2013 .
	Monstername door onafhankelijke monsternemer
Aanvullende bemonsteringseisen bij directe levering per vrachtwagen	Minimaal één analyse per partij (max 1.000 Mt)
	Monstername door onafhankelijke monsternemer
SF Afkeurgrens	0,001 mg/Kg (1 ppb)

²⁰ Zie ook de voetnoot bij 12.1

15.2 Mais en Bijproducten van Mais - MIDDEN-Risico – VERWERKING

Producten	Mais en Bijproducten van mais
Teeltland Mais	MIDDEN-risico land
Bestemming	VERWERKING tot melkveevoer
Eisen aan de analysefrequentie	Positive Release OF In geval van een bijproduct: Deelnemer heeft vastgesteld dat het bijproduct geproduceerd is onder voorwaarden in paragraaf 12.5.
Eisen aan bemonstering en analyse-methode	Monstername conform GAFTA (124) of EG 691/2013 en de aanvullende voorwaarden in hoofdstuk 12.1.1
Aanvullende bemonsteringseisen bij levering van mais (en dus <u>niet</u> bij levering van bijproducten van mais) ²¹ via water en trein	Minimaal 10 basismonsters van 1 Kg over elk kwart van coaster, binnenvaartschip, lichter of duwbak of treinlading, resulterende in tenminste 4 verzamelmonsters van tenminste 10 Kg , die elk geanalyseerd dienen te worden. OF Minimaal 20 basismonsters over elk kwart van coaster, binnenvaartschip, lichter of duwbak of treinlading, resulterende in tenminste 4 verzamelmonsters van tenminste 4 Kg, die elk geanalyseerd dienen te worden.
	Monstername door onafhankelijke monsternemer
Aanvullende bemonsteringseisen bij rechtstreekse levering per vrachtwagen	Minimaal één analyse per partij (max 2.000 Mt)
	Monstername door het GMP+ FSA-gecertificeerde bedrijf in overeenstemming met de algemene GMP+ FSA-voorwaarden (GMP+ (2020) TS 1.6 - Monstername)
SecureFeed Afkeurgrens	0,02 mg/Kg (20 ppb)

²¹ Zie ook de voetnoot bij 12.1

15.3 Mais en bijproducten van mais - MIDDEN-Risico - DIRECTE LEVERING

Producten	Mais en Bijproducten van Mais
Teeltland Mais	MIDDEN Risico land
Bestemming	DIRECTE LEVERING aan melkveehouder
Eisen aan de analysefrequentie	Positive Release OF In geval van een bijproduct: Deelnemer heeft vastgesteld dat het bijproduct geproduceerd is onder voorwaarden als bedoeld in paragraaf 12.5.
Eisen aan bemonstering en analyse-methode	Monstername conform GAFTA (124) of EG 691/2013 en de aanvullende voorwaarden in hoofdstuk 12.1.1
Aanvullende bemonsteringseisen bij levering van <u>mais</u> (en dus <u>niet</u> bij levering van bijproducten van mais) ²² via water of trein	Minimaal 10 basismonsters van 1 Kg over elk kwart van coaster, binnenvaartschip, lichter of duwbak of treinlading, resulterende in tenminste 4 verzamelmonsters van tenminste 10 Kg , die elk geanalyseerd dienen te worden. OF Minimaal 20 basismonsters over elk kwart van coaster, binnenvaartschip, lichter of duwbak of treinlading, resulterende in tenminste 4 verzamelmonsters van tenminste 4 Kg, die elk geanalyseerd dienen te worden.
	Monstername door onafhankelijke monsternemer
Aanvullende bemonsteringseisen bij rechtstreekse levering per vrachtwagen	Minimaal één analyse per partij (max 2.000 Mt)
	Monstername door het GMP+ FSA-gecertificeerde bedrijf in overeenstemming met de algemene GMP+ FSA-voorwaarden (GMP+ (2020) TS 1.6 – Monstername)
SF Afkeurgrens	0,0025 mg/Kg (2,5 ppb)

²² Zie ook de voetnoot bij 12.1

15.4 Mais & Bijproducten van mais - LAAG-risico VERWERKING + DIRECTE LEVERING

Producten	Mais en Bijproducten van Mais
Teeltland Mais	LAAG Risico land
Bestemming	Verwerking tot melkveevoer en/of directe levering aan melkveehouder
Eisen aan de analysefrequentie	<p>Volgens de gevarenanalyse van het GMP+ (og) gecertificeerde bedrijf</p> <p>En daarnaast in geval van mais: Bij start Oogstjaar: Eerste drie partijen maïs laten analyseren en de resultaten daarvan aan SecureFeed opsturen*.</p> <p>En daarnaast ingeval van maisbijproducten: 1) Maandelijks tenminste één partij van het direct geleverde bijproduct laten analyseren en de resultaten daarvan aan SecureFeed opsturen. OF 2) Deelnemer heeft vastgesteld dat het bijproduct geproduceerd is onder voorwaarden als bedoeld in paragraaf 12.5.</p> <p>*Geldt niet voor partijen CCM.</p>
Eisen aan bemonstering en analyse-methode	Conform GMP+ (2020) TS 1.6 - Monstername
Aanvullende bemonsteringseisen bij levering via water of trein	X
Aanvullende bemonsteringseisen bij rechtstreekse levering per vrachtwagen	X
SF Afkeurgrens voor te VERWERKEN Product	0,02 mg/Kg (20 ppb)
SF Afkeurgrens voor DIRECTGELEVERD Product	0,0025 mg/Kg (2,5 ppb)

BIJLAGE 1: BEOORDELINGSKADER BORGING-PROTOCOLLEN AFLATOXINE-RISICO'S

Toepassing

SecureFeed hanteert dit beoordelingskader om verwerkingsprotocollen van leveranciers / producenten van bijproducten te beoordelen.

Het gaat daarbij specifiek om protocollen van leveranciers / producenten van bijproducten uit **Midden** risicolanden die [I-08-03c](#) mogen toepassen op de instroom van maïs²³.

Doel van dit beoordelingskader

De bedoeling van dit beoordelingskader is het mogelijk maken om de positive release maatregel voor bijproducten uit **Midden** risicolanden los te laten door deze te vervangen door een goed geborgd proces voor de verwerking van maïs waarbij de nadruk ligt op het analyseren van de inkomende maïs en de concentratiefactoren van de bijproducten ervan.

Dat proces dient door de leverancier van het bijproduct te zijn beschreven in een verwerkingsprotocol. Dat verwerkingsprotocol dient door SecureFeed te worden goedgekeurd.

In dit beoordelingskader staan de eisen beschreven waaraan de door de leveranciers opgestelde verwerkingsprotocollen dienen te voldoen. Ook bevat het richtlijnen die de leverancier/producent mag volgen, maar niet verplicht is op te volgen.

Werkwijze

Beschrijving van de stappen van het goedkeuringsproces:

1. Deelnemer vraagt het protocol op bij Leverancier;
2. Deelnemer legt het voor aan secretariaat SF;
3. SF keurt het protocol goed of -met aanwijzingen voor verbetering- af;
4. De leveranciers verwerken de aanwijzingen en dienen het verbeterde protocol opnieuw in.

Eisen aan het verwerkingsprotocol

SecureFeed zal een verwerkingsprotocol als bedoeld in deze bijlage pas goedkeuren indien het voldoet aan de volgende eisen:

1. Inkomende maïs wordt bemonsterd en geanalyseerd conform dit SecureFeed Aflatoxine protocol.
2. Het blendproces moet goed onderbouwd worden, zodanig dat bij elke concentratiefactor <0,0025 mg/Kg (**2,5 ppb***) in het eindproduct voor melkvee gegarandeerd kan worden;

*De 2,5 ppb -grens is uiteraard alleen van toepassing indien het betreffende eindproduct ook bedoeld en/of geschikt is om rechtstreeks aan melkvee te vervoederen.

Richtlijnen voor een verwerkingsprotocol:

De leverancier/producent kan bij het opstellen van zijn verwerkingsprotocol de volgende richtlijnen in acht nemen:

1. Werk met een detectiegrens <0,0001 (**0,1 ppb**) mg/Kg;
2. Leg vast op welke manier de concentratiefactor van een bijproduct het maximale gehalte Aflatoxine van de inkomende maïs als basisvoorwaarde voor verwerking beïnvloedt.
 - o Als voorbeeld voor een dergelijke afspraak: Bij een productieproces met een concentratiefactor van 4, is **0,5 ppb** in de inkomende maïs de basisvoorwaarde voor verwerking. Bij hogere waarden wordt overgegaan op positive release.
3. Stel een goede onderbouwing op voor de toegepaste concentratiefactoren.
4. Gebruik de hoogst gevonden concentratiefactor in de berekeningen / validatie / verificatie.
5. Werk bij de bepaling van de concentratie met het gemiddelde van de (4) aflatoxine-analyses (en niet met de hoogste waarde);
6. Neem alle maïs die gebruikt wordt voor het productieproces mee in de blending (denk hierbij aan afzeefsel bij inname);
7. Valideer regelmatig dat wordt voldaan aan de geldende normen voor de bijproducten; Valideer regelmatig dat de concentratiefactoren ruim genoeg zijn;

²³ Zie ook paragraaf 12.5. Voedselproducerende bedrijven die maïs inkopen en bewerken onder de voorwaarden van Verordening (EU) 2023/915 van de Commissie van 25 april 2023 betreffende maximumgehalten aan bepaalde verontreinigingen in levensmiddelen en tot intrekking van Verordening (EG) nr. 1881/2006).

BIJLAGE 2: OMGANG MET BIJPRODUCTEN VAN MAÏS BESTEMD VOOR DIRECTE VERVOEDERING

Toepassing

Deze bijlage is toegevoegd om tot een werkbare situatie te komen bij een geringe overschrijding van de SecureFeed norm op Aflatoxine B1 in bijproducten van maïs die bestemd zijn voor directe vervoeding.

Doel van deze bijlage

Helderheid scheppen over de omgang met bijproducten van maïs die bestemd zijn voor directe vervoeding en een geringe overschrijding van de SecureFeed norm op Aflatoxine B1 bevatten. Door de toepassing van de beschreven werkwijze in deze bijlage wordt de mogelijkheid gegeven om een recall te vermijden zonder dat de voedselveiligheid in het gedrang komt.

Context

De SecureFeed norm voor Aflatoxine B1 in voedermiddelen geleverd aan de melkveehouder voor directe vervoeding is 0,0025 mg/Kg (**2,5 ppb**). Dat betekent dat wanneer analyseresultaten voor levering waarden geven boven deze norm, voedermiddelen niet direct mogen worden geleverd aan melkveebedrijven. De GMP+ afkeurgrens is 0,005 mg/Kg (**5 ppb**).

Werkwijze

Indien sprake is van:

1. Een bijproduct dat bestemd is voor directe vervoeding;
- en
2. ..dat op de melkveehouder is geleverd voordat de analyseresultaten van de betreffende partij bekend waren;
- en
3. het analyseresultaat Aflatoxine B1 van die partij ligt tussen de 0,0025 mg/Kg (**2,5 ppb**) en 0,005 mg/Kg (**5 ppb**);

..dan is het SecureFeed toegestaan een risicobeoordeling uit te voeren om de vervolgstappen te bepalen in plaats van onmiddellijk een recall te doen van de betreffende partij.

Indien bijvoorbeeld met aanpassing van het voeradvies de concentratie Aflatoxine M1 in de melk onder de norm van 0,04 µg/liter blijft, hoeft geen recall plaats te vinden.

Een dergelijk besluit zal worden genomen in samenspraak met Werkgroep Meldingen.

Dit besluit kan alleen worden genomen indien de veehouder door de deelnemer wordt verwittigd van een eventueel op de analyseresultaten aangepast voeradvies.

Indien blijkt dat, na aanpassing van het voeradvies, er toch een overschrijding van de afkeurgrens Aflatoxine M1 in de melk is gevonden, dan dient de deelnemer aantoonbaar te kunnen maken dat het aangepaste advies is gegeven.