

SecureFeed | december 2016

# ‘Informatie-uitwisseling dé opdracht voor 2017’

*Het jaar 2017 staat voor SecureFeed in het teken van meer en beter informatie uitwisselen. Die opdracht geldt voor deelnemers, Raad van Bestuur, leden van de Technische Commissie en werkgroepen en voor het secretariaat. Dit was de conclusie aan het eind van de ‘Toogdag’ op 21 november in Renkum.*

De bijeenkomst sloot een periode van bezinning af. Na de start begin 2015, groeide SecureFeed hard met aantal deelnemers, het aantal combinaties van leveranciers en producten en de beoordeling ervan. Op vragen van deelnemers, besloot de Raad van Bestuur medio 2016 om het werkproces door een extern bureau tegen het licht te laten houden. Uit de analyse van bureau WagenaarHoes kwam naar voren dat er rond SecureFeed veel enthousiasme, betrokkenheid en inzet is. Tegelijkertijd zit er spanning op de uitvoering van het werk. Er zijn grote stappen gezet, maar er is ook nog veel te doen.

## Meer doen met beschikbare informatie

SecureFeed en haar deelnemers genereren samen veel zinvolle informatie, waar meer mee is te doen. Deze informatie draagt bij risico's nóg beter in te schatten en erop te anticiperen. Een belangrijke vraag blijft hoe deelnemers beter bij de organisatie en werkzaamheden van SecureFeed zijn te betrekken. Bijvoorbeeld door te participeren in de Technische Commissie, de Werkgroepen Deelnemers, Producten en Leveranciers en auditteams. Zij bepalen de resultaten van het werkproces van SecureFeed, om zo de risicobeheersing en borging van de diervoeder- en voedselveiligheid te versterken.

## Deelname niet vrijblijvend

“Ons gezamenlijke doel is veilig voedsel. Daaraan bijdragen, is onze plicht. Deelname aan SecureFeed is niet vrijblijvend”, zei bestuursvoorzitter Roel Robbertsen in Renkum. Daar waren de leden van de Raad van Toezicht, Raad van Bestuur, Technische Commissie en de werkgroepen en het secretariaat bijeen om het werkplan voor 2017 aan te scherpen. Het is zaak om samen iedereen bij de les te houden én de betrokkenheid te versterken. Door samenwerking lerend vermogen blijvend ontwikkelen. Voor SecureFeed vormen trendanalyses van meldingen en resultaten van monitoring en tests met tracking and tracing daarvoor de basis.



*Overleg tijdens Toogdag in Renkum.*

# Ketensamenwerking versterkt risicobeheersing Aflatoxine B1 en residuen

**SecureFeed zoekt actief samenwerking met ketenpartners en externe partijen bij het beheersen van risico's als Aflatoxine B1 en residuen van gewasbeschermingsmiddelen. Dit versterkt de aanpak van deelnemers en secretariaat van SecureFeed om de voedsel- en voederveiligheid te borgen.**

## Aflatoxine B1

Aflatoxine B1 vormt een ernstige bedreiging voor de voedsel- en voederveiligheid. Al bij gehalten onder de wettelijke norm voor diervoeders, dreigt overschrijding van humane normen in zuivel. Dit speelt vooral met Aflatoxine B1 gecontamineerde maïs en maïs(bij-)producten uit warmere gebieden. In het Aflatoxine-protocol van SecureFeed staat maïs dan ook centraal. Het protocol bevat beheersmaatregelen, met een belangrijke rol voor deelnemers; zij verplichten hun maïsleveranciers tot het nemen van monsters en het analyseren van oorsprongspartijen. En ze delen analyse-resultaten met SecureFeed. Op basis daarvan maakt SecureFeed een landenindeling in drie risicoklassen (Laag, Midden en Hoog). De maïs(bijproducten) uit een herkomstland met klasse Hoog zijn niet te gebruiken voor melkveevoeders.

Daarnaast vraagt SecureFeed prognoses op bij maïsleveranciers en vindt uitwisseling plaats van analyseresultaten met GMP+ International. Zo verbetert de landenindeling en dus de risicobeheersing.

## Gewasbeschermingsmiddelen

Het afgelopen jaar confronteerde deelnemers in toenemende mate met een nieuwe dimensie van het gekende gevaar residuen van gewasbeschermingsmiddelen. Diervoeders van plantaardige oorsprong uit niet-EU landen bevatten steeds vaker residuen van gewasbeschermingsmiddelen waarvoor in de EU geen toelating is voor toepassing in het betreffende gewas. SecureFeed kwalificeert die diervoeders als niet geschikt voor vervoeding, al voldoen ze vaak wel aan de eisen in het land van herkomst. De snelgroeiende mogelijkheden van laboratoria om van steeds meer middelen, steeds lagere residuniveaus te bepalen, werkt complicerend. Hetzelfde geldt voor onduidelijke wetgeving over de relevantie van diverse normen voor diervoeders.

SecureFeed ontwikkelde een beslisboom om analyseresultaten in voedermiddelen te toetsen op voedsel- en voederveiligheidscriteria. De beslisboom is gedeeld met partijen als GMP+ International en de NVWA. Met hen werkt SecureFeed ook samen aan de wetgevingsproblematiek. Verder werkt SecureFeed aan productspecifieke analysepakketten voor gewasbeschermingsmiddelen en een beslisboom voor mengvoeders. Die beslisboom stelt consumenteneiligheid centraal, naast normstelling, het gevaar voor het dier en de contaminatie van dierlijke producten.

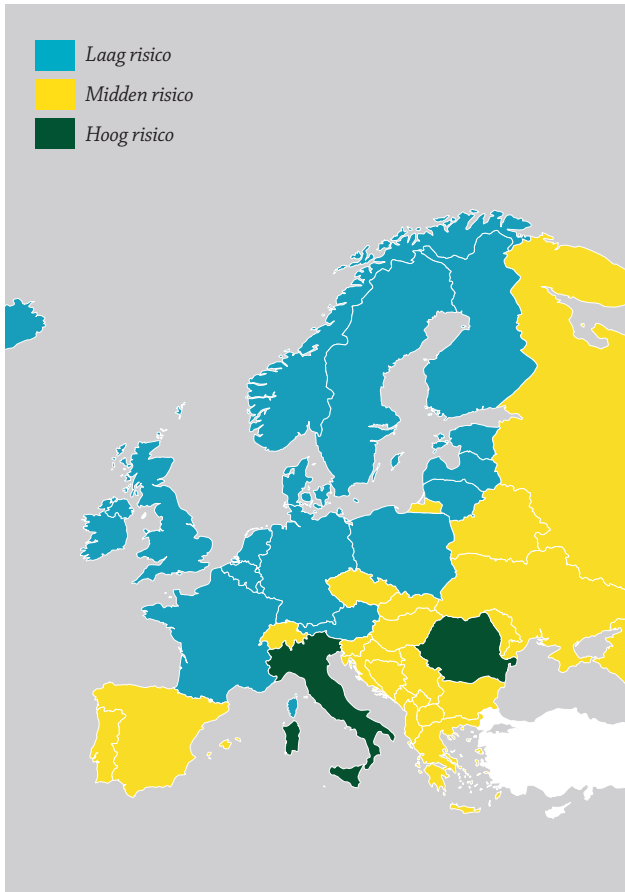


**Figuur 1.** Indeling SecureFeed deelnemers naar primaire bedrijfsactiviteit

## Deelnemerskenmerken

De bijna 400 deelnemers van SecureFeed variëren enorm in omvang en activiteiten. Om ze allemaal te bereiken en beter van informatie te kunnen voorzien, deelde SecureFeed ze in aan de hand van enkele kenmerken. De informatiestroom vanuit SecureFeed is vervolgens per deelnemersgroep meer op bedrijfstype en omvang toe te spitsen. De indeling van deelnemers is enerzijds gebaseerd op activiteiten (handel of productie) en anderzijds op het type diervoeder. Dit leidt tot de indeling in figuur 1.

Uit die figuur blijkt dat bijna 80% uitsluitend handelsactiviteiten heeft en ruim 20% producent is.



Overzicht landenindeling Europa maïsoogst 2016 (versie 23-11-2016)

## Samenwerking met GMP+ International

Begin 2017 komt er meer duidelijkheid over een intensievere samenwerking tussen SecureFeed en GMP+ International. Meer efficiency en kostenbesparing voor deelnemers en beide werkorganisaties is het uitgangspunt. Zo wordt gekeken naar betere aansluiting van werkprocessen en databanken. De organisaties hebben in de dagelijkse praktijk al veelvuldig contact en afstemming. Ze behouden hun zelfstandige positie en governance structuur.

### Producenten zijn primair ingedeeld in:

- Producenten van (bulk) mengvoeders;
- Producenten van speciaalvoeders (jongdiervoeders, voedings-supplementen, dieetvoeders, aanvullende diervoeders/verpakt);
- Producenten van voedermiddelen (bijv. groenvoerdrogerijen).

### Deelnemers met uitsluitend handelsactiviteiten zijn ingedeeld in:

- Handel in fourageproducten en andere droge voedermiddelen (fourageproducten: hooi, stro, snijmais, aardappelen of granen. Hieronder vallen ook loonwerkers);
- Handel in vochtrijke diervoeders;
- Handel in mengvoeders en voedermiddelen (dealers/

weder-verkopers, winkels, handel in (bulk)mengvoer-producten);

- (Groot)handel in speciaalvoeders / specialiteiten (Jongdiervoeders, voedings-supplementen, dieetvoeders).

Deelnemers zijn in te delen aan de hand van meerdere bedrijfsactiviteiten (primair, secundair, etc.); zo kan een handelaar die primair handelt in fourageproducten en secundair in vochtrijk, zowel in de groep Handel in fourageproducten (primair), als Handel in vochtrijke diervoeders (secundair) vallen.

## Oproep aan deelnemers: "Doe mee!"

De Raad van Bestuur vraagt deelnemers om mensen af te vaardigen als (plaatsvervangend) lid van de Technische Commissie, een werkgroep van SecureFeed of als (co-) auditor. Intentie is samenstellingen te krijgen die een afspiegeling zijn van de uiteenlopende bedrijfstypes die deelnemen aan SecureFeed. Expertise van de grote variatie aan producten, leveranciers en bijbehorende risico's is ook nodig. "Met uw actieve inzet kunt u mede vorm, inhoud én kracht geven aan onze gezamenlijke aanpak en de resultaten die we bereiken", schrijft de Raad van Bestuur in een brief aan de deelnemers.

Onlangs zijn mensen benoemd als (plaatsvervangend) lid van de Technische Commissie of een werkgroep. Volledige overzichten van de samenstelling met expertise zijn te vinden op de website van SecureFeed. Ook staat vermeld welke vacatures er zijn, met name bij de plaatsvervaarders. Onderstaand overzicht geeft inzicht in de expertise bij de huidige samenstelling van de werkgroepen.

Aantal personen naar expertise	Werkgroep deelnemers	Werkgroep producten	Werkgroep Leveranciers
Fourage	2	2	2
Mengvoeders en voedermiddelen	4	4	4
Mineralenvoeders en additieven	1	1	1
Vochtrijke diervoeders	1	1	1
Laboratoria en analysemethoden		1	

[www.securefeed.eu/organisatie/werkgroepen](http://www.securefeed.eu/organisatie/werkgroepen)

## Contact

SecureFeed is een uitgave van Stichting SecureFeed

**Postadres:** Postbus 81 | 6700 AB Wageningen

**Telefoon:** +31 85 77 319 45

**E-mail:** [info@securefeed.eu](mailto:info@securefeed.eu)

**Web:** [www.securefeed.eu](http://www.securefeed.eu)

**Concept en realisatie:** JEEN



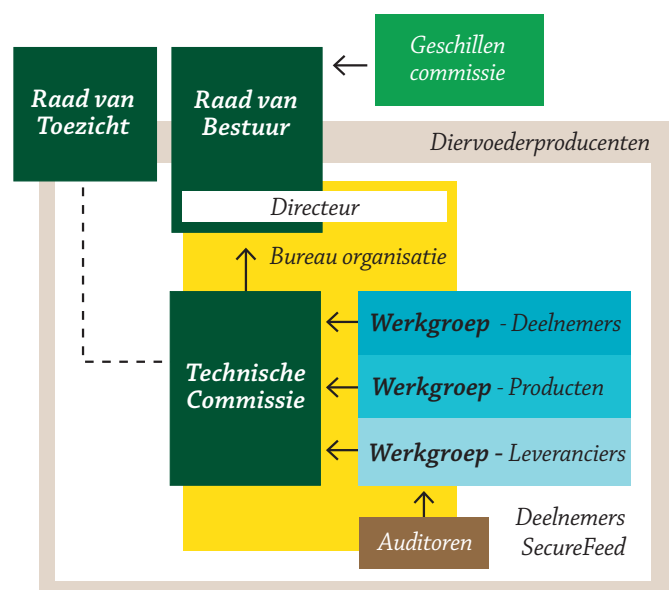
## Secretariaat

Begin december trad Gineke van Don aan als beleidssecretaris bij SecureFeed. Eerder dit jaar traden Judith Straver (programma-medewerker Product) en Karin Bron (directie-secretaresse; vervanger van Babette Meijers) in dienst. Het secretariaat van SecureFeed bestaat verder uit directeur Frank Jorna, de programmamanagers Frank Gort (Product), Marleen Smits (Leveranciers) en Marre Loefs (Deelnemers) en de programmamedewerkers Jannie Atzema, Nelly de Graaff en Loes Vos.

[www.securefeed.eu/organisatie/secretariaat](http://www.securefeed.eu/organisatie/secretariaat)

## Organogram aangepast

De externe analyse van SecureFeed resulteerde in adviezen voor aanpassing van werkprocessen en van de verhouding tussen en verantwoordelijkheden van de diverse organisatiedelen. Het leidt tot het organogram dat is weergegeven in figuur 2. De Technische Commissie ontwikkelt jaarlijks een beleidsvisie. De directie voorziet de visie in samenspraak met de werkgroepen en secretariaat van een concreet werkplan. De Raad van Bestuur stelt ze vervolgens beide vast. Bij het werkproces draait het om wat SecureFeed doet en welke kennis en informatie dit oplevert. En dat die 'opbrengst' met deelnemers en ketenpartners wordt gedeeld, zodat zij er hun voordeel mee kunnen doen.



Figuur 2. Organogram SecureFeed